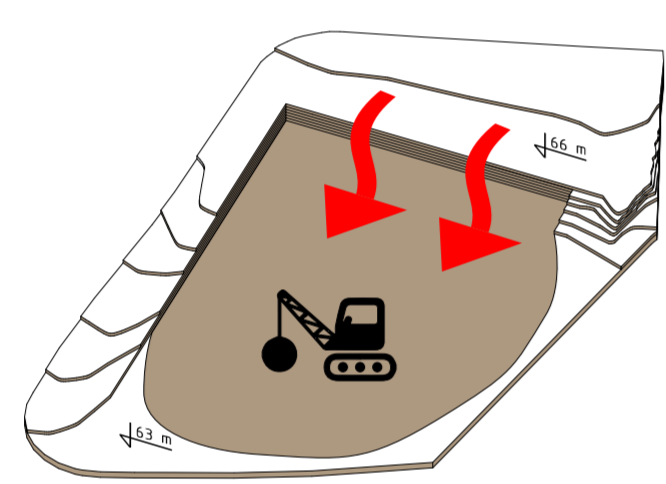


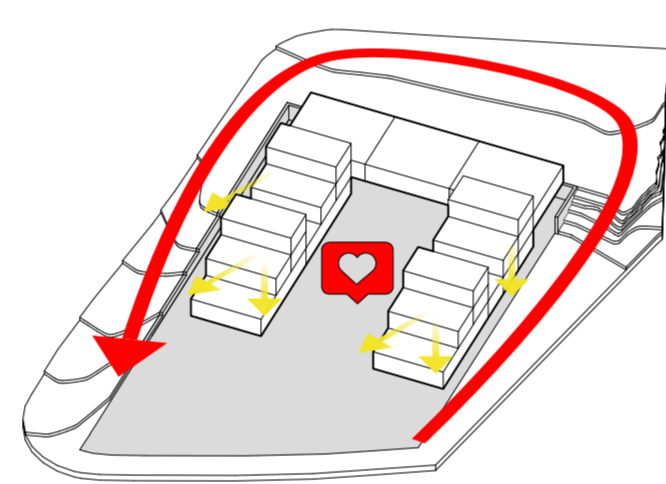
# Domov na Ryhavevej



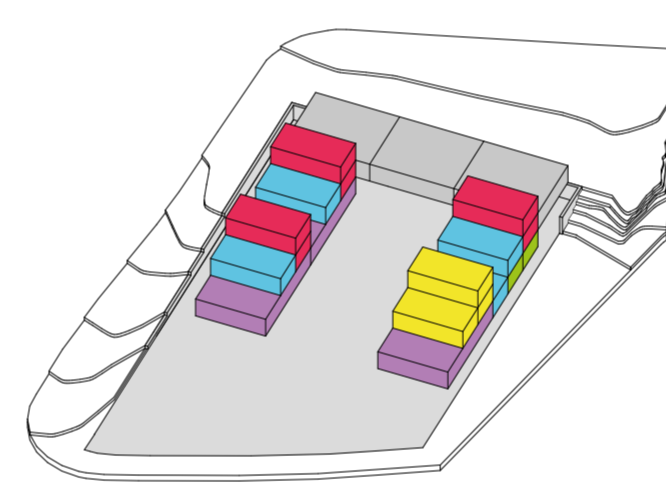
**A\_DEMOLICE**  
Po demolici původního objektu je pozemek ponechán s jizvou ve svahu. Její poloha opisuje kontury pozemku. Severní část je otevřena směrem k hlavní komunikaci, zatímco jižní část směřuje do nízké zástavby rodinných domů a je posazena o 3-4 metry níže.



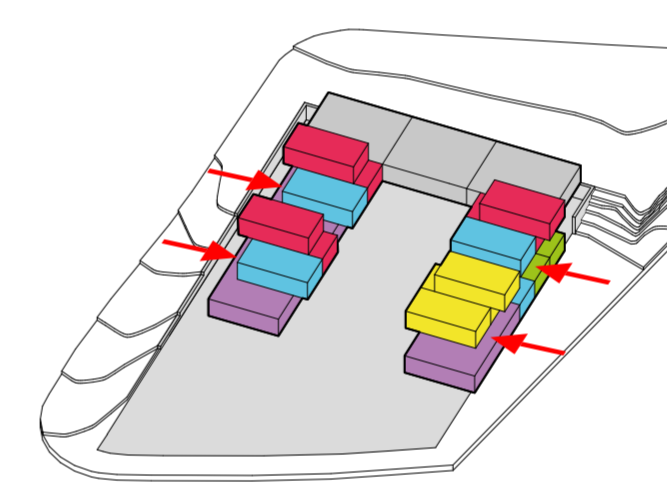
**A\_ZPEVNĚNÍ**  
Původní půdorys je ideálně posazen vzhledem ke svahu a proto je zachován. Severní strana, směřující na hlavní ulici bude sloužit komerčním aktivitám a jižní, klidná část, bude sloužit bydlení. Platforma původní budovy je zpevněna a slouží jako základ pro novou stavbu.



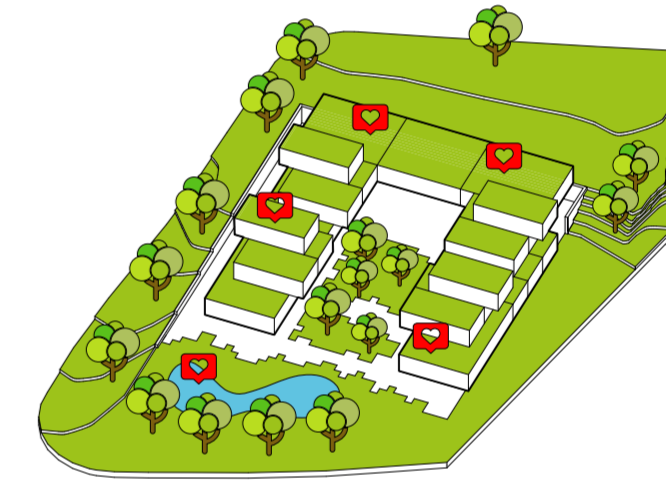
**A\_PŮLKROHOVÝ DVŮR**  
Bytové jednotky jsou rozprostřeny do půlkruhu kolem dvora, jež slouží jako místo k setkávání. Zároveň jsou vytvořeny terasy s výhledem na Ábyhaj.



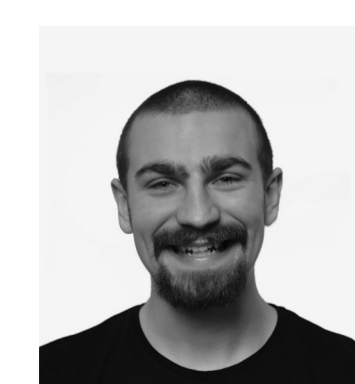
**A\_MIX TYPOLOGIÍ**  
Různé typy jednotek jsou promíchány a orientovány směrem k jihu, kde se nachází výhled a slunce. Mix různorodých jednotek podporuje porozumění mezi sociálními vrstvami a poskytuje možnost k setkávání lidí.



**A\_HRA S OBJEMY**  
Lehké gesto umožní přístup k bytovým jednotkám a vytvoří cirkulační pásmo skrze terasy a střechu. Tím se vytvoří otevřený kruh skrze který mohou obyvatelé proplouvat skrze objekt různými směry.



**A\_ZELENÁ ZÁPLAVA**  
Navrátit přírodu do měst je jeden z nejdůležitějších současných trendů. Věříme že bohatá zeleně není jen estetická barlička na vyplněný prostor, nýbrž nástroj ke zlepšení kvality vzduchu, který uchovává oxid uhličitý a zlepšuje kvalitu života obyvatel. Proto jsou terasy osazeny květinami a zelená střecha pomáhá regulovat vodu a její vsakování do podolí.



Autor: Ondrej Slunecko  
Projekt: Domov na Ryhavevej  
Škola: VIA UC, Horsens, Faculty of built environment

