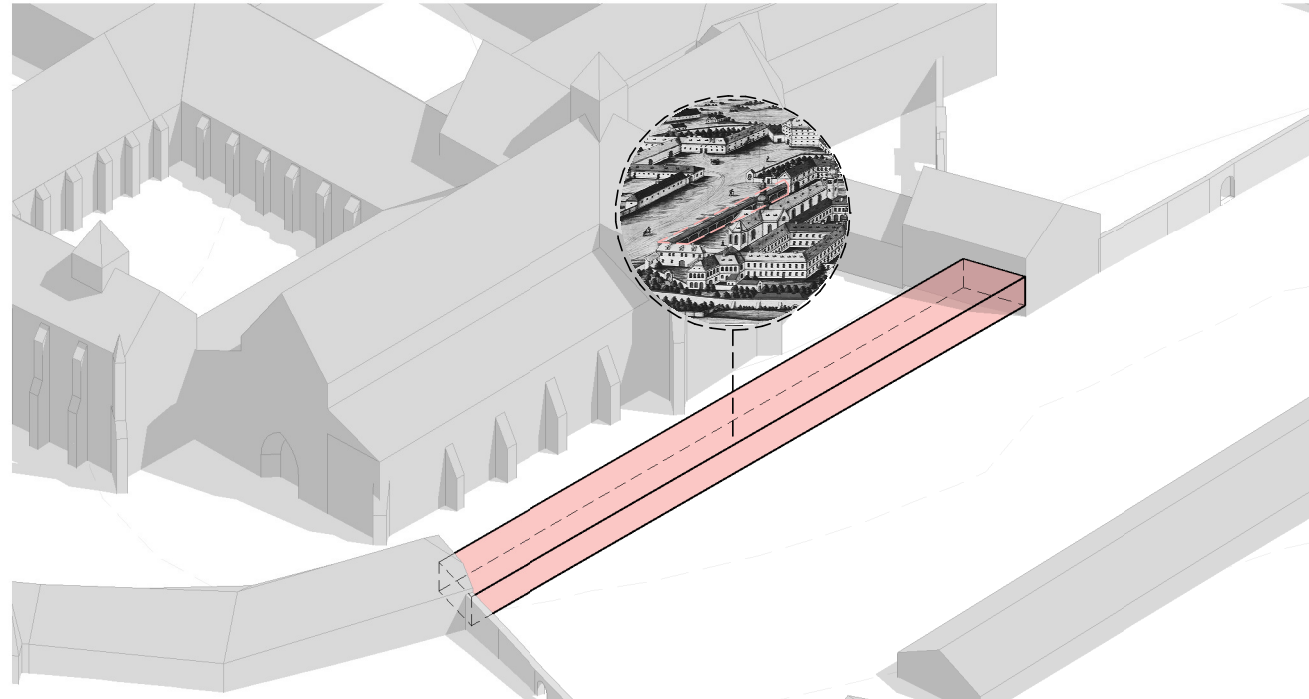




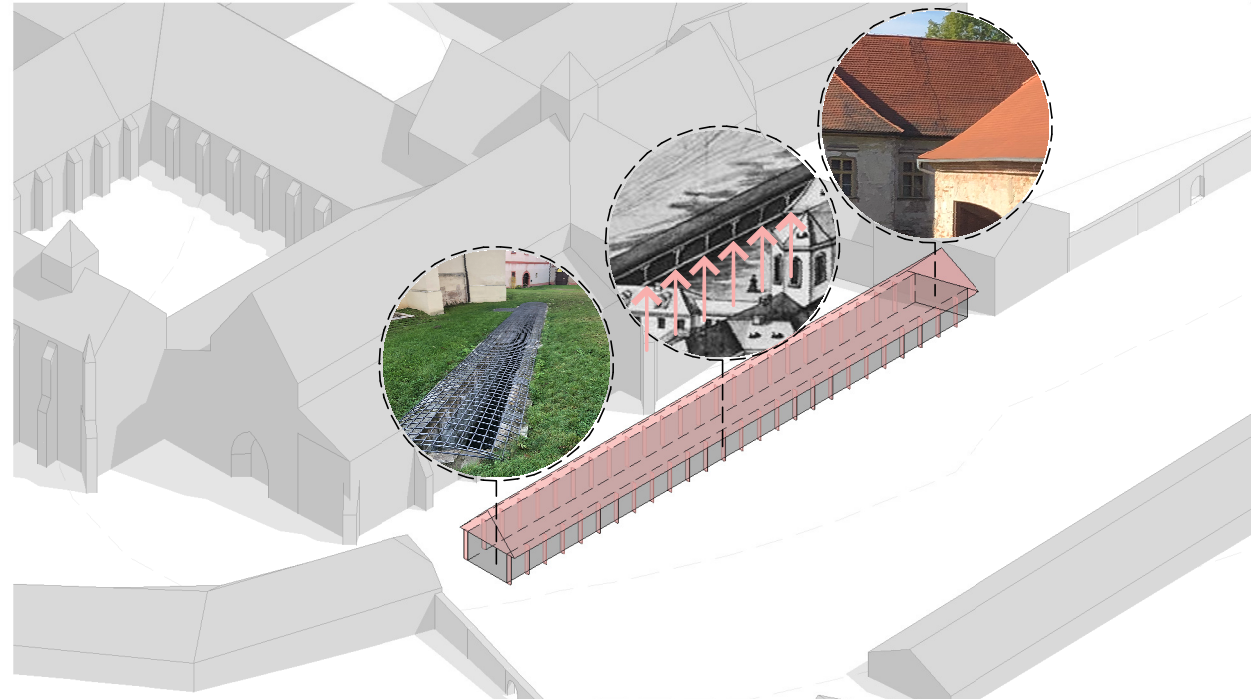
CELKOVÝ POHľad



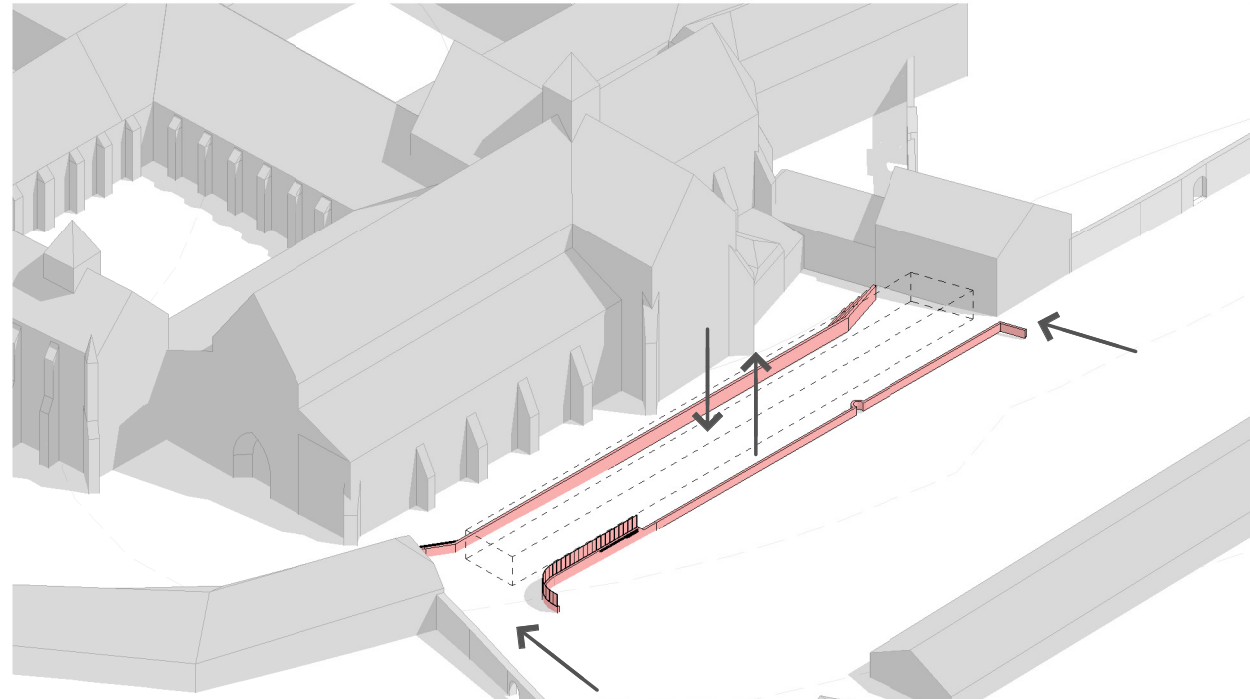
VSTUP DO KAPLNKY



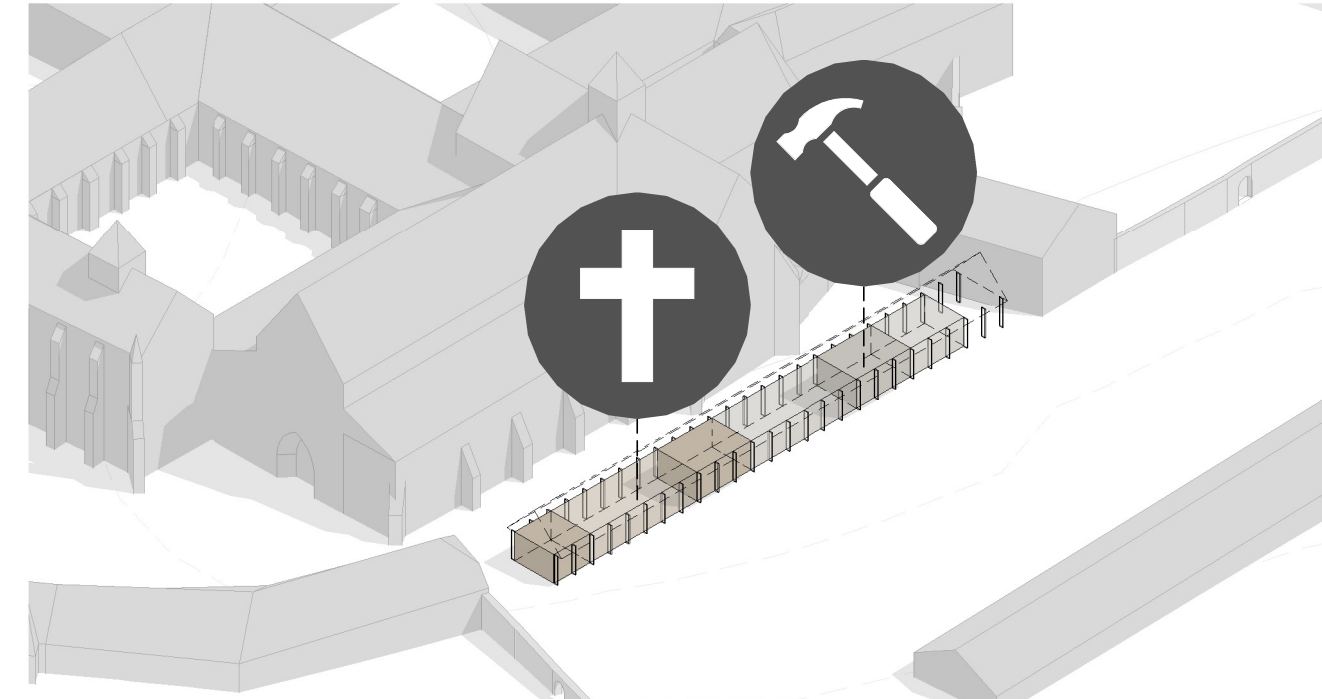
01/ZÁKLADNÁ MYŠLIENKA
Obnovenie nedochovanej historickej stavby na jej pôvodnom pôdoryse. Dokončenie urbanistických osí.



02/HMOTOVÉ RIešENIE
Rytmičný konštrukčný systém prirazený na fasáde. Sedlová strecha s presahmi. Vodný prvok.



03/OSADENIE OBJEKTU
Odčítanie komunikácií. Doplnenie nízkej opernej steny a schodov. Rozšírenie predpriestoru baziliky.



04/FUNKČNÁ NÁPLŔ
Inšpirovaná cisterciánskym mottom "Ora et labora". Kaplnka, dielňa, infocentrum.

ÚČELOVÁ AKTUALIZACE SOUBORU HISTORICKÝCH OBJEKTŮ PORTA COELI

ARCHITEKTONICKÉ RIešENIE

Hmota objektu vychádza z nedochovanej stavby, kopíruje jej pôdorysnú stopu a používa podobný tvar. Stavba však nepoužíva historizujúce prvky a areál dopĺňa o súčasnú vrstvu architektúry. Bývalý objekt mal dôležitú funkciu z hľadiska urbanizmu areálu. Sefoval osí jednotlivých objektov a pomáhal k zavedeniu hierarchie areálu. Novostavba by mala prevziať tieto funkcie. Stavba je jednodielna s dlhým pozdĺžnym pôdorysom. Rámové nosníky vytvárajú pravidelný rytmus v interiéru a na fasádach. Fasády sú ďalej pravidelne členené na prázdné a plné hmoty. Na strešnú krytinu je použitý falcovaný plech z cortenu ako súčasť materiálu s odkazom na farebnosť stávajúcich striech. Exteriér stavby je doplnený betónovými prvkami - terénne schody, operná stena a predstena kaplnky. Predstena zvýrazňuje a upozorňuje na priestor kaplnky a zároveň napomáha intimitie priestoru.

FUNKČNÉ A DISPOZIČNÉ RIešENIE

Jedná sa o jednodielny objekt s jednoduchou prevažne jednotraktovou dispozíciou. Objekt sa skladá z dvoch funkčných celkov. Prvým je duchovné využitie, ktorá pozostáva z kaplnky a priestor pre individuálne modlitby, meditáciu. Funkčný význam kaplnky je hlavne v nadväznosti na objekty Šýpký a Ovičina ako alternatívne miesto pre svadobné obrady, hlavne svadby menšieho rozsahu. Podobné priestory sú relatívne zriedkavé a tak by sa kaplnka stala jedným z lákadiel pre svadby. Ďalší význam je kaplnky je v zastúpení baziliky. A to buď v čase rekonštrukcií, na omšové obrady, ale zároveň ako miesto pre návštevníka na krátku poklonu a modlitbu. Takéto miesto v tomto rozsiahom duchovnom areáli mimo obmedzených časov omší v bazilike úplne chýba. Druhou funkciou je remeselná výroba spojená s predajom a infocentrom pre celý areál. Remeselná výroba je v nadväznosti na objekt Starej fortny riešená ako forma rehabilitačnej činnosti hlavne pre rezidentov ale aj pre širšiu verejnosť. Výrobky by ďalej mohli byť charitatívne predávané v priestore infocentra. Infocentrum je rozdelené na tri paralelné pásy - informačná časť, predajná časť a oddychová časť. Pri štítoch sa nachádzajú nadväzujúce exteriérové priestory - pre kaplnku to je zastrešený výklenok pre súčasný sochársky prvok, ktorý zvýrazňuje a upozorňuje návštevníka na vstup do jadra areálu. A k infocentru sa viaže čiastočne zastrešený altánok, ktorý má slúžiť hlavne návštevníkom ako napríklad stretávacie miesto pre komentované prehliadky, priestor pre odpočinok.

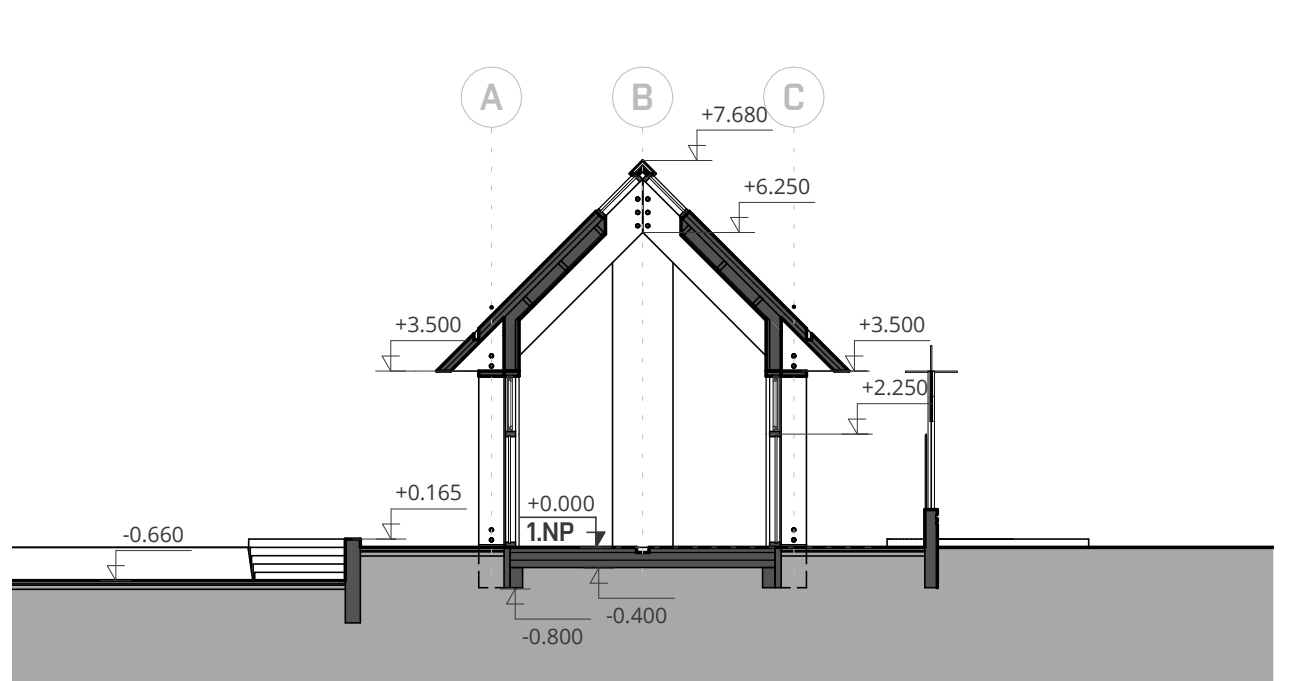
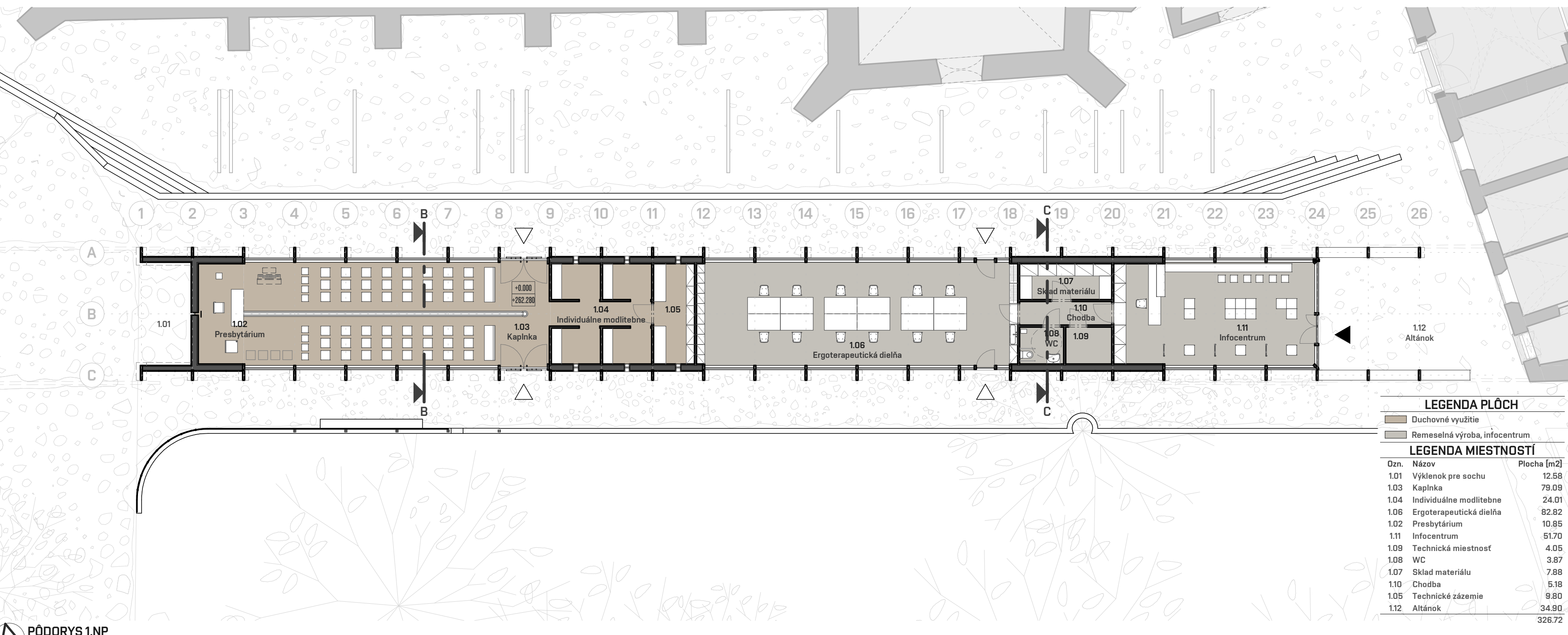
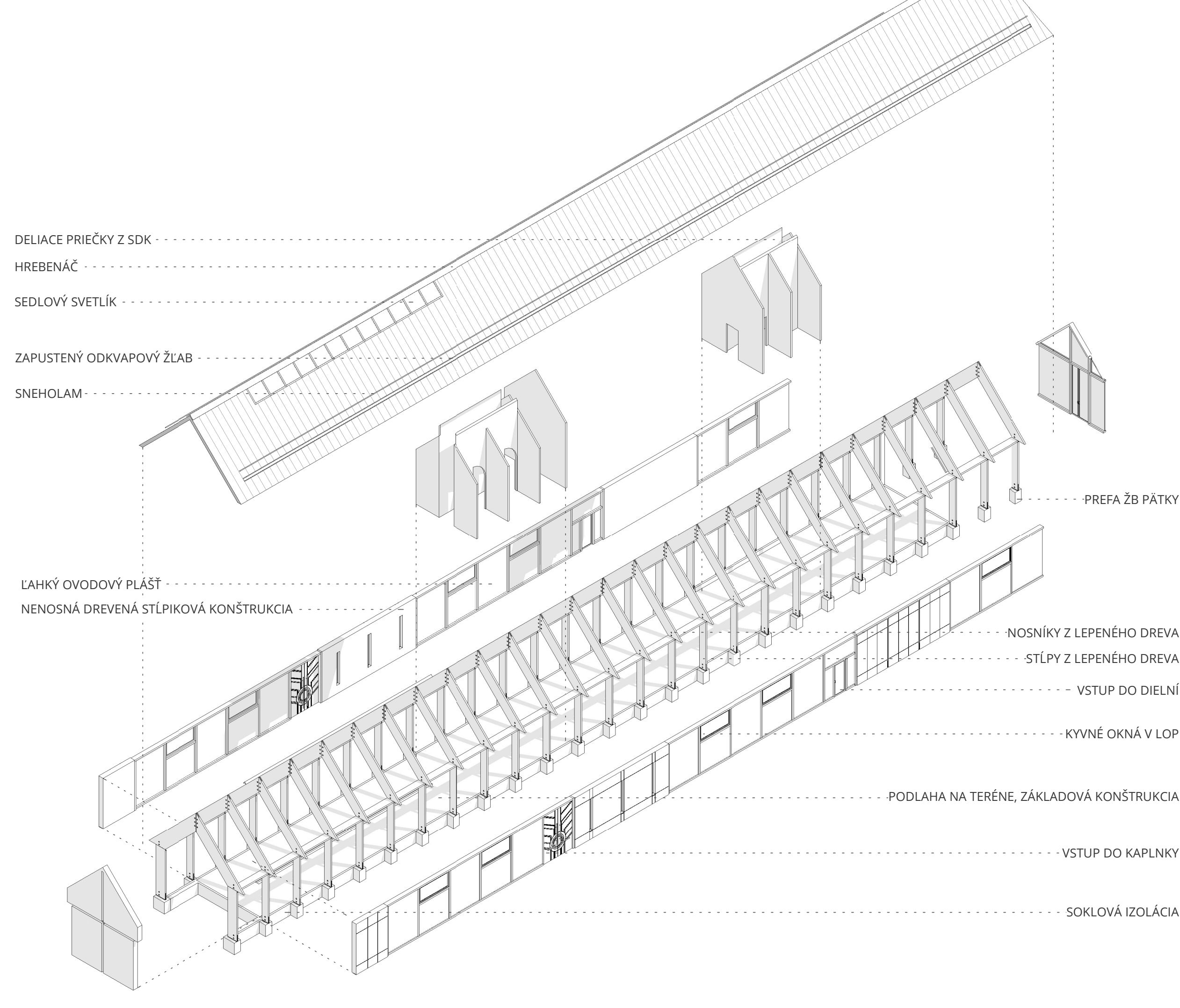
KONŠTRUKČNÉ RIešENIE

Atypická konštrukcia vychádza zo snahy sa súdobým spôsobom priblížiť nedochovanej historickej stavbe. Základ konštrukčného systému tvorí rámová konštrukcia z CLT prvkov, prirazená na fasádach. Rám sa skladá z dvoch strešných nosníkov a dvoch stĺpov. Stĺpy sú založené do prefabrikovaných žb páteiek a v závislosti na geologickom prieskume a statickom výpočte budú použité doplnené o mikropilóty. Osová vzdialenosť rámov je 2,5m a rozpätie 5,5m. Priestorovo stabilitu zaisťujúce trámy kolmé na rámovú konštrukciu a v závislosti na statickom výpočte budú použité taktiež. Naviazanie prvkov zaisťujú oceľové platne a skrutkové spoje. Za rámom sú umiestnené nenosné obvodové konštrukcie a majú deliacu a tepelne-izolačnú funkciu. Nenosné konštrukcie sú riešené formou rámovej dĺžžne otvorenej drevestavby. Podlaha je uložená na samostatnej základovej doske s pásmi po obvode. Konštrukcia strechy je blízka väznivému halovému systému. Na vynesenie skladyby strechy a podlahy sú použité hrany kolmé na rám vo vzdialenosti 1m.

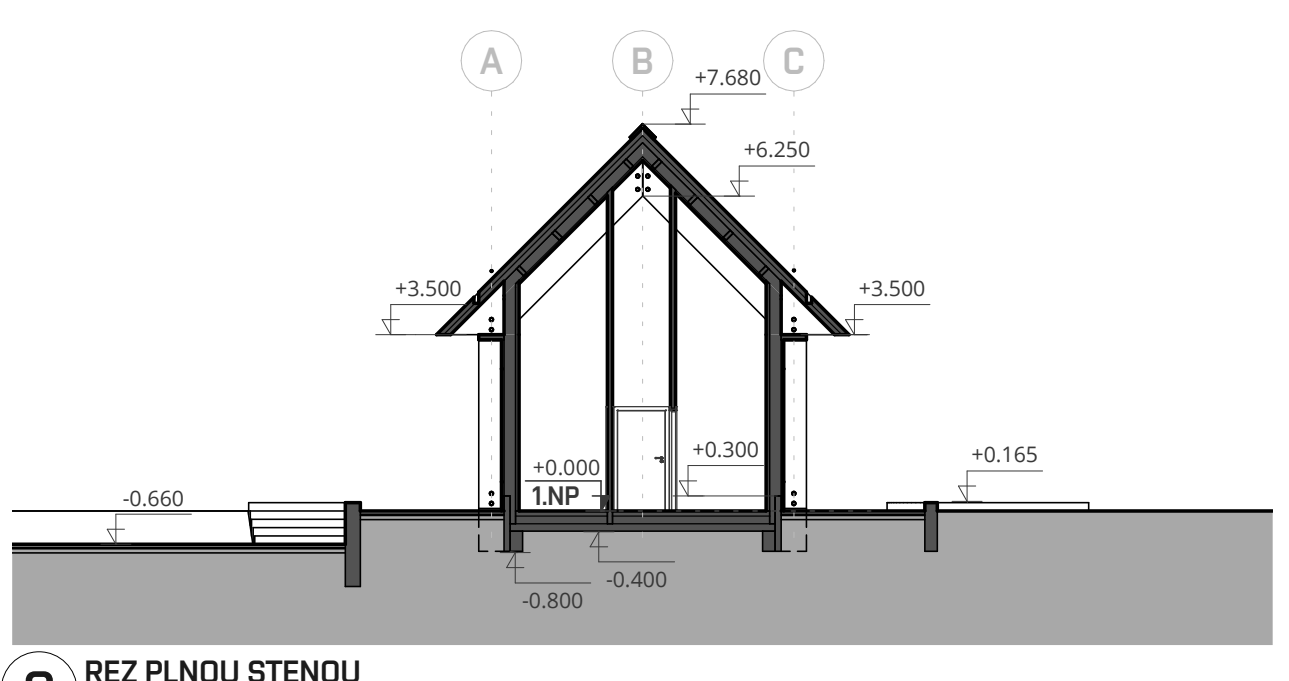
MATERIÁLOVÉ RIešENIE

Hlavným konštrukčným materiálom je drevo vo forme CLT nosníkov a doplnkové KVH hrany. Betón a železobetón je použitý na základové konštrukcie - základová doska, základové pásy a páteky a na exteriérové prvky ako terénne schody a predstenu. Sklenené fasády s drevenými priečnikmi a stĺpkami striedajú plné hmoty s vlákno-cementovými fasádnymi obkladem v prevedení blízkom betónovým prvkom v exteriéri. V interiéroch a fasádach je použitá striedaná materiálová paleta. Plochy stien sú tvorené SDK doskami s bielym náterom. Dominantným materiálom interiéru je drevo vo forme CLT nosníkov, priečnikov a stĺpkov LOP a lamelového rezonátoru podlahy. Na podlahy je použité liate terazzo vo farebnom prevedení blízkom rozsiahlym exteriérovým plochám z kamenej dlažby s cieľom je vytvoriť plynulý prechod z exteriéru do interiéru. Nábytkárske prvky sú takmer výlučne z dubového masívu alebo preglejky s dubovou dýhou. Drobné kovové prvky - spoje rámových nosníkov, tiahla, výštyhy nábytku sú opatrené čiernym náterom. Corten a med sú použité ako materiály akcentu v hlavne rámci liturgických predmetov.

STREŠNÁ KONŠTRUKCIA, KRYTINA Z FALCOVANÉHO PLECHU



B REZ PRESKLENOU FASÁDOU
M1: 150



C REZ PLNOU STENOU
M1: 150



POHľad ZÁPADNÝ
M1: 150

POHľad JUŽNÝ
M1: 150