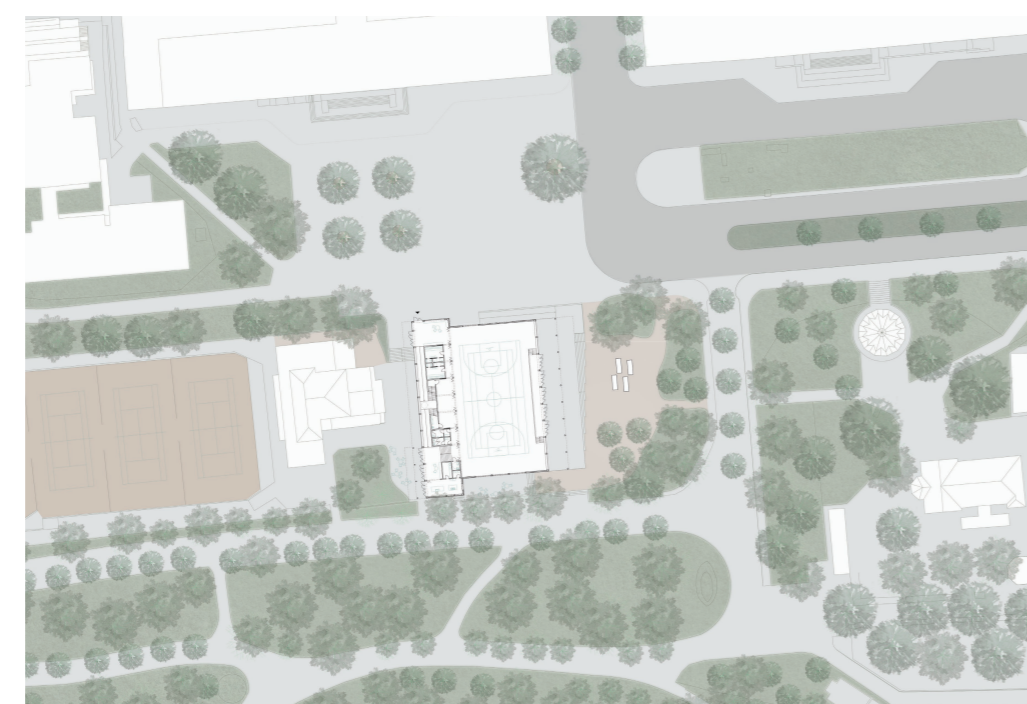
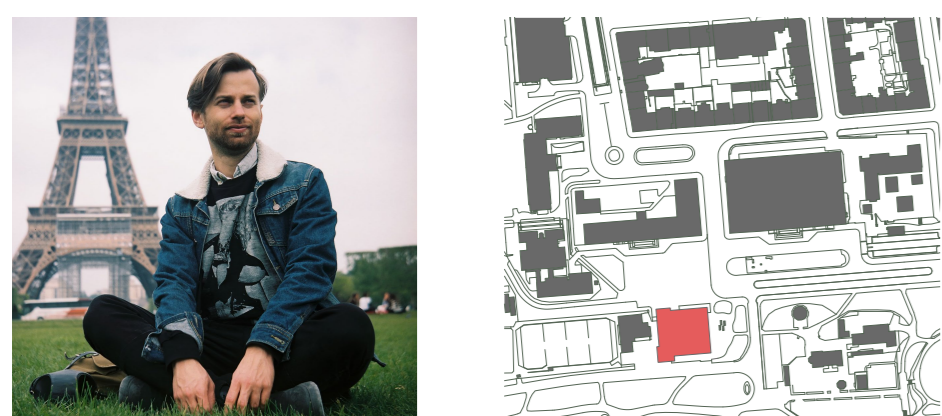


LETNÍ HALA VÝLETNÁ

LUKÁŠ FOLTÝN
Akademie výtvarných umění v Praze
Škola architektury - Prof. Miroslav Šik



lokality: Letenské sady, Praha 7

Obraz domu

S rodiči jsem jako malý kluk chodil téměř pravidelně o víkendech bruslit na zimní stadion na Štvanici. Byla to nejen sportovní aktivita, ale hlavně společenská. Ledová plocha praskala ve švech, scházela se zde celá Praha. Bruslicím nešlo o velkolepé výkony, nýbrž o sdílení volného času a přátelský pokec. Z ampionu hrálo rádio. S každou písničkou se ozvala hokejová siréna a celý dav, bruslicí dokola, se zcela spontánně a bez výjimky otočil do protisměru. Fantastická energie. Organizovaná neorganizovanost.

Poloha

Letenské sady mají se Štvanicí společných několik znaků. Jde o klidné území, které tvoří předpí velkým

městským celkům, z kterých sem máme tendenci unikat. Zástavbu zde v kontrastu s rigidní zástavbou blokové Letné tvoří pavilony a altány – volnočasová typologie s rekreační a společenskou náplní. Nová letní hala na tomto rozhraní nekonkuruje protilehlým fasádám technického a zemědělského muzea, leč klání se před nimi jako neprůstupnou hradbou do města. Svým hmotovým a materiálním ztvárněním vede dialog se sousední budovou Lawn Tennis Clubu (LTC) od Bohumíra Kozáka z roku 1926 a naproti s historickým dřevěným kolotočem; zároveň se snaží vytvořit svéráznou kulisu výdechům z letenského tunelu od Zdeňka Sýkory z roku 1967.

Skladba

Nová letní hala stojí na těžkém betonovém soklu, který ohraničuje prostranství před budovami muzei. Objem se skládá ze dvou částí se šikmými střešními

ukončeními křídlem a sloupovou arkádou. Pod velkou šikmou střechou je sál, pod malou hledišť a zázemí. Hlavní vstup je orientován do Kostelní ulice, interier tělocvičny se orientuje velkými okny přes klenutou arkádu na prostor kolem výdechů. Uvnitř objektu se v podélném směru nachází rampa spojující vstupní halu s prostorem cateringu, který přechází menší arkádou na dvůr s letní zahradkou klubovny LTC. V rámci re-use jsou z původní haly použity profily copalit. Ty nyní tvoří fasádu vložené kvádru – věže s výtvarným světelným řešením.

Okolí

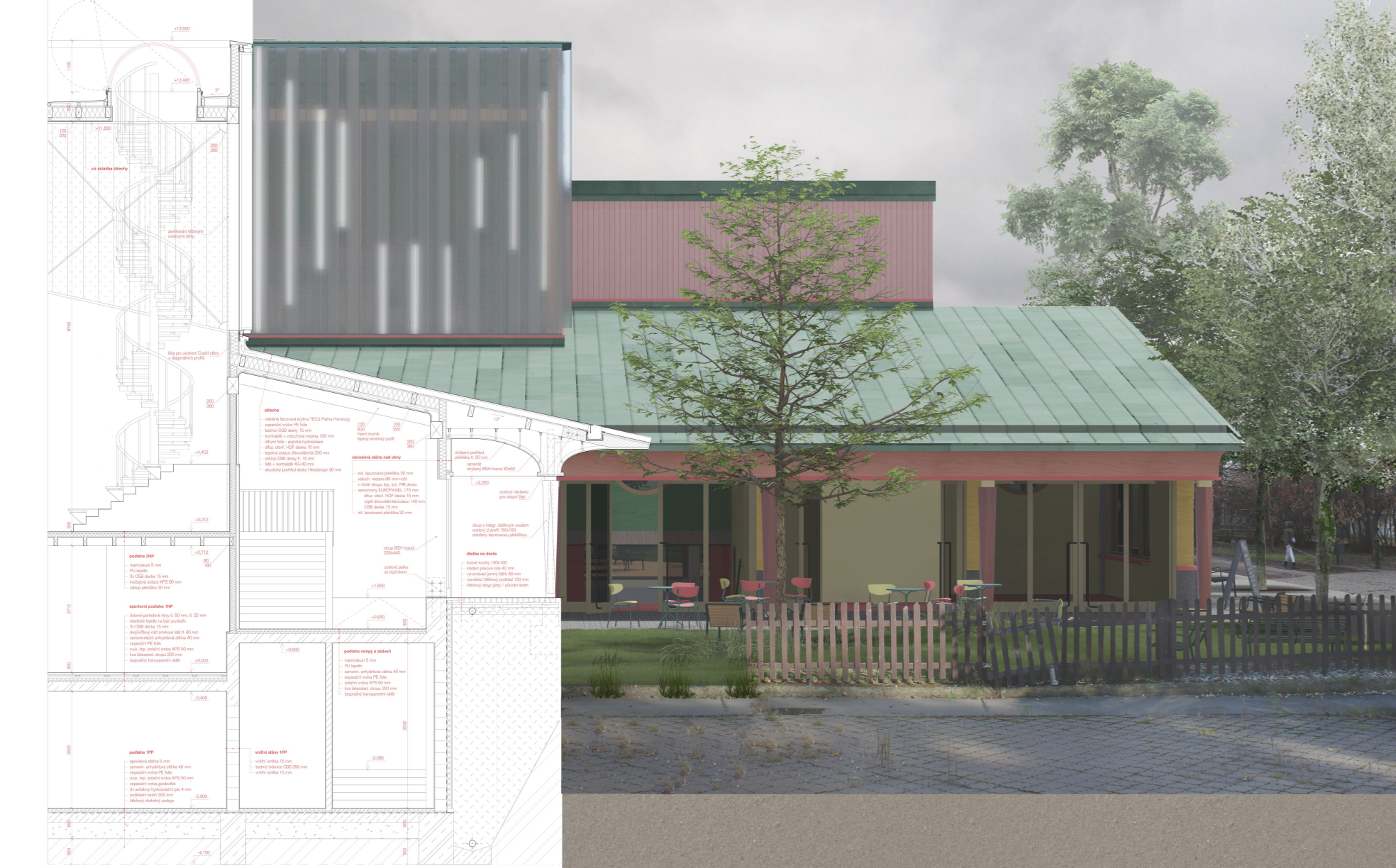
Halu obklopují zpevněné plochy z žulové dlažby, betonových ploch a mlatu. Nové schodiště při historickém větracím komínu Rudolfovy štolý spojuje Kostelní ulici s dvorkem a letní zahradkou klubovny LTC. Lípy v aleji při parkové cestě jsou zachovány.

Technika

Návrh navazuje na stavby a altány v okolí, typologii s rekreační náplní. Manifestuje svým konstrukčním řešením kontextualitu dřevěných pavilonů. Konstrukci haly tvoří dřevěný těžký skelet s doplňkovou sloupkovou konstrukcí a difúzní otevřenou skladbou ze stěnových panelů a s provětrávanou mezerou. Vnitřní příčky jsou two-by-four dřevěné konstrukce opláštěné barevnou lazurovanou překližkou. Na fasádě se střídají plošné výplně z rudé a zlaté překližky a svislého lamelového dřeva. Střechu pokrývá měděná patinující falcovaná krytina. Opláštění věže nad hledišťem tvoří stěna z profilů copalit využitých z původní sportovní haly. Podlaha v tělocvičně je vzhledem k univerzálnosti sportu a společenských akcí světlá sportovní dubová podlaha, v ostatních prostorách červené marmoleum.



pohled severní / od muzeí



perspektiva dvorku / konstrukční řez



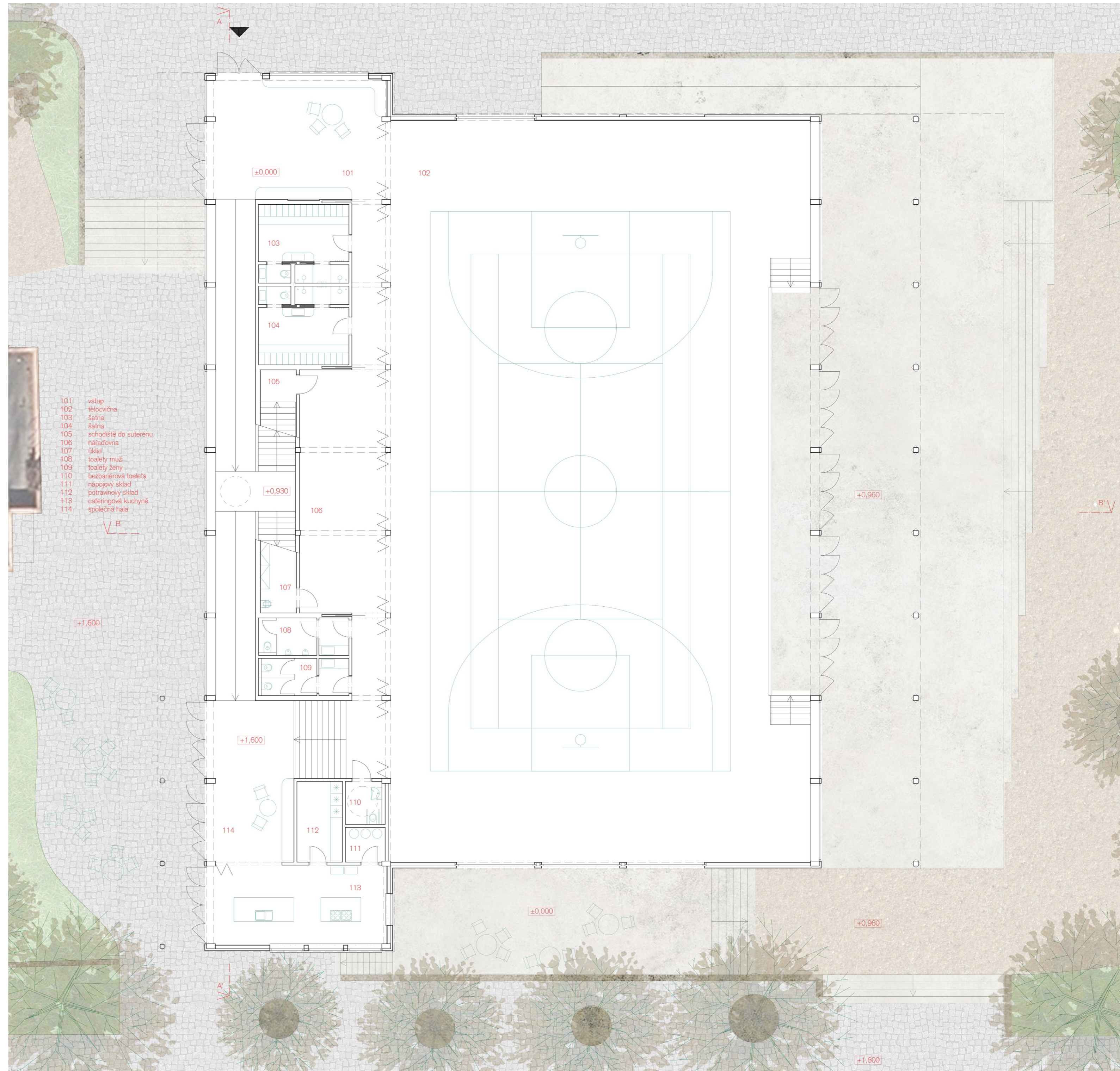
interiér haly



hlavní vstup z prostranství před zemědělským muzeem



vztah s výdechy Letenského tunelu



půdorys 1NP M 1:150



příčný řez M 1:150